

Project D : een huis in de rij

Deze maal nemen we een kijkje in een woning in een huizenrij om u te laten zien dat een boogvormig zinken dak ook uitstekend samengaat met een traditionele bebouwde omgeving.

We bevinden ons in een straat met woningen van vlak na de oorlog.

De bedoeling van architect Rik Vanhulle was het straatbeeld te vernieuwen zonder daarvoor storende elementen aan te voeren (fig.27).

Een tweede uitdaging bestond uit het veelomvattende programma met een open, dynamische woonruimte, dat op een vrij kleine oppervlakte (beneden 76 m², boven 64 m²) moest worden ingepast.

Met een vrij sobere voorgevel slaagt de architect



Fig.27. De aansluiting in de huizenrij gebeurt «naadloos».

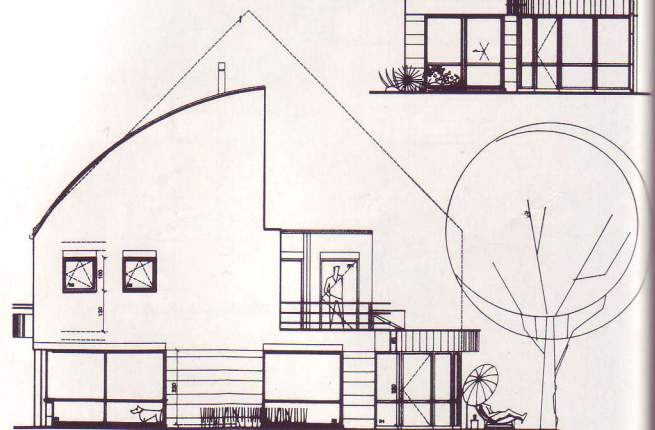
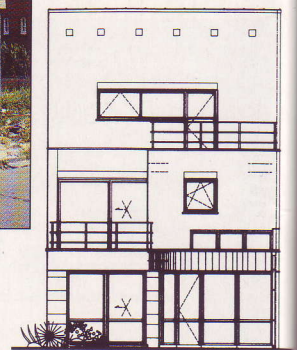


Fig.28. Een monomithisch vooraanzicht vindt zijn tegenhanger in de open achterkant..

erin de woning op een creatieve manier te laten delen in het panorama van de straat. Aan de achterkant werd de ruimtewerking, door een aantal verspringende volumes, die tegelijkertijd plaats boden

voor terrassen en extra daglichtvoorzieningen, versterkt (fig.28).

Het gebogen dak sluit fraai aan bij de klassieke schilddaken van de huizenrij. De gebogen vorm maakt het mogelijk het binnenvolume optimaal te benutten voor een hobbyruimte met technisch blok (49 m²).

Een centrale trap in een compacte vorm verspilt weinig ruimte aan gangen en maakt alle functies boven gemakkelijk bereikbaar (fig.29).

De architect levert tevens het bewijs dat een creatief ontwerp ook met een beperkt budget (4.000.000 F, incl. btw en kosten) en in een traditionele woonomgeving, een eerlijk eigentijds karakter kan dragen.

Formele beperkingen

Een ligging in een huizenrij legt duidelijke formele beperkingen op voor de gevelexpressie. En juist deze moet de architectonische bedoelingen naar buiten overbrengen, niet voor de expressie alléén, maar voor de noodzakelijke interactie met de straat. Hoe minder gevels er zijn, des te moeilijker deze taak. Een reden te meer om het dak als vijfde gevel te laten fungeren.

In het gevelaanzicht lezen we gemakkelijk de bedoeling af om de benedenverdieping als draagvlak voor de verdieping te gebruiken.

Het gelijkvloers krijgt hiermee, door een lichte inspringing in het gevelvlak, door horizontale stroken in een andere kleur metselwerk, en door de ingang met zijn boogvormige aanzet, een persoonlijk karakter dat zich losmaakt van de rest (fig.30).

De verdieping en het dak hierboven maken één

geheel uit. Ze worden gedragen door de onderbouw als een woning door het terrein. Het terras is een extra toegift.

Het dak steunt zwaar op de massieve onderbouw. Zijn originele vorm en het alternatieve materiaalgebruik laten zich uiteindelijk verrassend goed inpassen in de bestaande context.



Fig.30. De benedenverdieping fungeert als draagvlak voor het volume onder de kap (Arch. Rik Vanhulle).

Fig.29. Beneden :

1. Hal
2. Woonkamer;
3. Eetkamer;
4. Keuken;
5. Bijkeuken.

Boven :

6. Overloop;
7. Slaapkamer ouders;
8. - 9 Slaapkamers;
10. Badkamer;
11. Terras.

Zolder :

12. Hobbyruimte.

